



ENQUÊTE
Besoins
en Main-d'Oeuvre
2009

SOMMAIRE

- Les principaux résultats
- I - Les établissements qui projettent de recruter
- II - Les projets de recrutement
- III - Les métiers faisant l'objet de projets de recrutement
- Annexe 1 - Les projets de recrutement par métier
- Annexe 2 - Les projets de recrutement par métier et par bassin d'emploi
- Annexe 3 - Base de sondage, retours et redressement

Les principaux résultats en 2009

Note :

Les données présentées cette année tiennent compte de la nouvelle définition régionale de Pôle Emploi. Les données recueillies les années précédentes ont donc été recalculées pour correspondre, le cas échéant, à ce découpage régional.

De même, les résultats par secteur d'activité sont exprimés à partir de la nomenclature sectorielle révisée de l'INSEE (NAF rév.2, 2008). Les données des enquêtes BMO 2005 à 2008 ont été rétopolées selon cette nomenclature, afin de faciliter la comparaison des résultats.

Les profils recherchés dans la région Guyane

Nombre total de projets de recrutement : 2 457

Présentation limitée aux métiers rassemblant plus de 1% du total des intentions d'embauche formulées dans la région

Ouvriers du BTP : 378

- Ouvriers qualifiés des TP : 114
- Maçons qualifiés : 84
- Ouvriers non qualifiés du gros œuvre : 54
- Plâtriers, charpentiers qualifiés du gros œuvre : 37
- Menuisiers qualifiés, serruriers-poseurs : 33



Ouvriers de l'industrie : 214

- Mécaniciens qualifiés d'automobiles : 45
- Ouvriers qualifiés de la mécanique : 35
- Ouvriers qualifiés de l'électricité et de l'électronique : 34



Autres métiers : 268

- Autres métiers liés à l'agriculture : 98
- Conducteurs routiers et grands routiers : 28



Techniciens : 111

- Techniciens, agents maîtrise électricité, électronique, télécoms : 45



Encadrement : 228

- Professionnels salariés de santé (médecins...) : 39
- Cadres du BTP : 34
- Cadres administratifs, comptables et financiers : 33
- Ingénieurs et cadres techniques de l'industrie : 31



Vente, tourisme et services : 638

- Employés et agents de maîtrise de l'hôtellerie : 116
- Caissiers, employés de libre-service : 87
- Cuisiniers : 74
- Agents de gardiennage et de sécurité : 55
- Vendeurs autres qu'en alim. et équip. de la personne : 55
- Agents d'entretien : 54
- Représentants, VRP : 34
- Employés de maison et assistantes maternelles : 31
- Vendeurs équip. de la personne et articles de sport : 27
- Chefs de rayon, acheteurs, marchandiseurs : 25



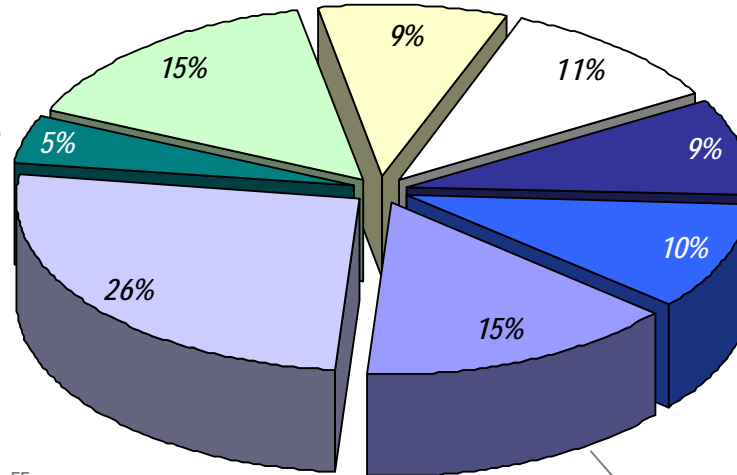
Fonctions administratives : 250

- Secrétaires, assistantes : 110
- Employés de la comptabilité : 47
- Techniciens administratifs, comptables et financiers : 38



Social et médico-social : 370

- Educateurs spécialisés, conseillers d'éducation... : 95
- animateurs socioculturels : 71
- Professions paramédicales : 51
- Assistantes sociales et conseillers familiaux : 50
- Infirmiers, sages-femmes : 46
- Formateurs, recruteurs : 35

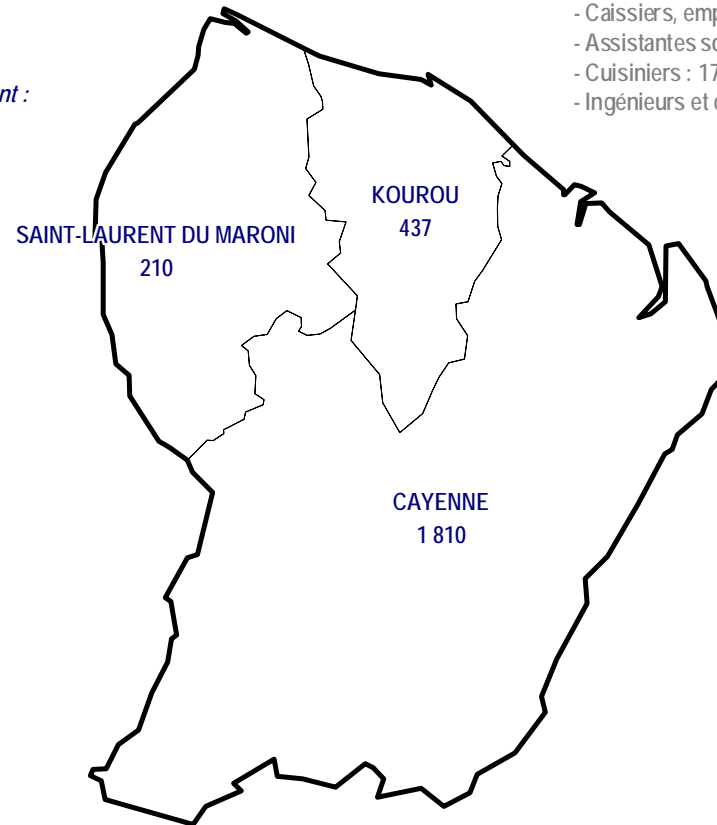


SAINT-LAURENT DU MARONI – 210 projets, dont :

- Autres métiers liés à l'agriculture : 57

KOUROU – 437 projets, dont :

- Employés et agents de maîtrise de l'hôtellerie : 47
- Agents d'entretien : 26
- Agents de gardiennage et de sécurité : 20
- Secrétaires, assistantes : 20
- Caissiers, employés de libre-service : 19
- Assistantes sociales et conseillers familiaux : 17
- Cuisiniers : 17
- Ingénieurs et cadres techniques de l'industrie : 16



CAYENNE – 1 810 projets, dont :

- Ouvriers qualifiés des TP : 95
- Educateurs spécialisés, conseillers d'éducation... : 79
- Secrétaires, assistantes : 77
- Maçons qualifiés : 69
- Employés et agents de maîtrise de l'hôtellerie : 66
- Caissiers, employés de libre-service : 57
- animateurs socioculturels : 54
- Cuisiniers : 52
- Professions paramédicales : 50
- Vendeurs autres qu'en alim. et équip. de la personne : 47

Les métiers rassemblant le plus grand nombre de projets de recrutement

- Plusieurs métiers des services aux particuliers (employés et agents de maîtrise de l'hôtellerie, assistantes sociales) et aux entreprises (secrétaires, agents de gardiennage et de sécurité), ainsi que les ouvriers qualifiés des travaux publics, figurent parmi les postes les plus recherchés par les employeurs guyanais.
- Les difficultés d'embauche affectent un ensemble de profils variés du secteur tertiaire (caissiers, professions paramédicales, éducateurs spécialisés...).
- En dehors des animateurs socioculturels, des agents d'entretien et des métiers liés à l'agriculture, qui se caractérisent par une part importante d'intentions d'embauche à caractère saisonnier, un certain nombre de métiers présentent à la fois une proportion de projets ponctuels supérieure à la moyenne régionale et d'importantes difficultés de recrutement. C'est le cas des maçons, des cuisiniers et des vendeurs autres qu'en alimentation et équipement de la personne.

	Ensemble des projets de recrutement	% de cas difficiles à recruter	% de saisonniers
Employés et agents de maîtrise de l'hôtellerie (serveurs, maîtres d'hôtel...)	116	25,3%	4,3%
Ouvriers qualifiés des travaux publics (terrassement, béton...)	114	31,6%	7,8%
Secrétaires, assistantes	110	15,3%	8,2%
Autres métiers liés à l'agriculture	98	22,6%	58,3%
Educateurs spécialisés, conseillers d'éducation et surveillants	95	46,4%	4,9%
Caissiers, employés de libre-service	87	88,9%	0,0%
Maçons qualifiés	84	64,2%	14,9%
Cuisiniers	74	70,1%	10,3%
Animateurs socioculturels, de sport et de loisirs	71	37,1%	10,3%
Agents de gardiennage et de sécurité	55	22,8%	3,4%
Vendeurs autres qu'en alimentation et équipement de la personne	55	47,8%	11,9%
Ouvriers non qualifiés du gros œuvre du bâtiment	54	20,2%	4,3%
Agents d'entretien	54	32,6%	32,6%
Professions paramédicales (techniciens médicaux, spéc. rééduc. ...)	51	48,2%	0,0%
Assistantes sociales et conseillers familiaux	50	8,4%	4,2%
Ensemble des 101 métiers	2 457	39,4%	9,0%

Guide de lecture :

En bleu :

Métiers qui présentent, dans cette région, une proportion de projets de recrutement significativement supérieure à la moyenne nationale, calculée sur les trois années précédentes.

En rouge :

Proportion de cas difficiles supérieure à la moyenne de la région.

En vert :

Proportion de projets saisonniers supérieure à la moyenne de la région.

Les tendances dans la région Guyane

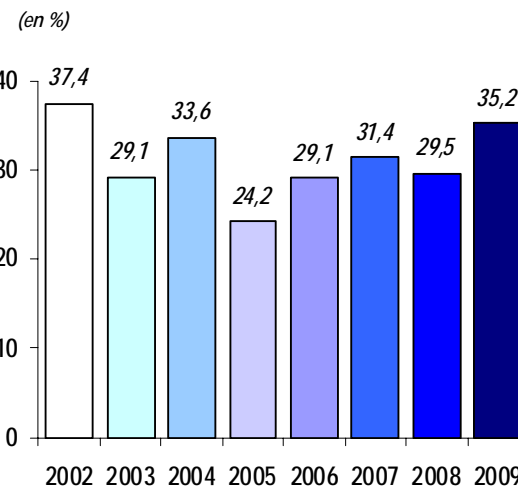
Hausse générale de la propension à recruter

- La proportion d'établissements envisageant de recruter s'établit à 35,2% en 2009, ce qui correspond à 1 100 employeurs potentiels. L'indicateur progresse de 5,7 points par rapport à l'an dernier.
- Cette évolution concerne l'ensemble des secteurs d'activité agrégés. Les employeurs de la construction sont toutefois particulièrement enclins à recruter cette année (+11,6 points).

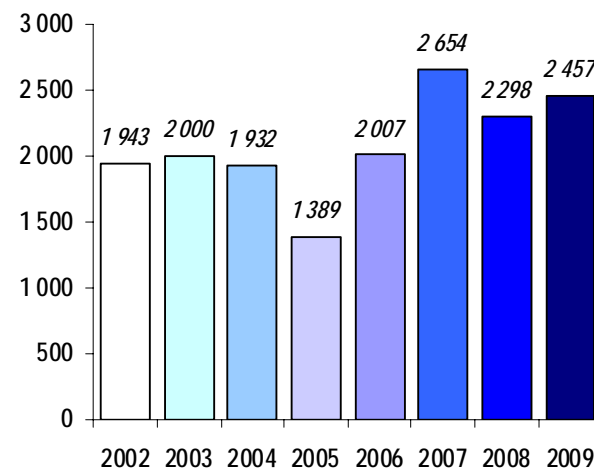
Les services, un pôle de recrutement très dynamique

- Le nombre d'embauches envisagées par les employeurs de Guyane progresse de 6,9% par rapport à 2008 et s'établit à près de 2 500 projets cette année.
- L'évolution par secteurs d'activité agrégés est très contrastée. Les services s'affichent comme un pôle de recrutement dynamique (+18,2%) qui concentre plus de la moitié des projets de la région. A l'inverse, la construction et des IAA sont en recul avec un nombre de projets qui chute respectivement de 10,2% et 5,9%.
- L'amélioration des perspectives d'embauche s'accompagne d'une diminution de la proportion de projets jugés difficiles par les employeurs (-15,9 points, à 39,4%). Cette baisse bénéficie en premier lieu à l'industrie manufacturière et aux services (respectivement -22,9 et -19,8 points).
- La part des projets à caractère saisonnier poursuit sa tendance à la baisse (-5,2 points. Les IAA (-16,5 points à 48,9% d'emplois ponctuels) et la construction (-11,5 points) enregistrent les évolutions les plus importantes.

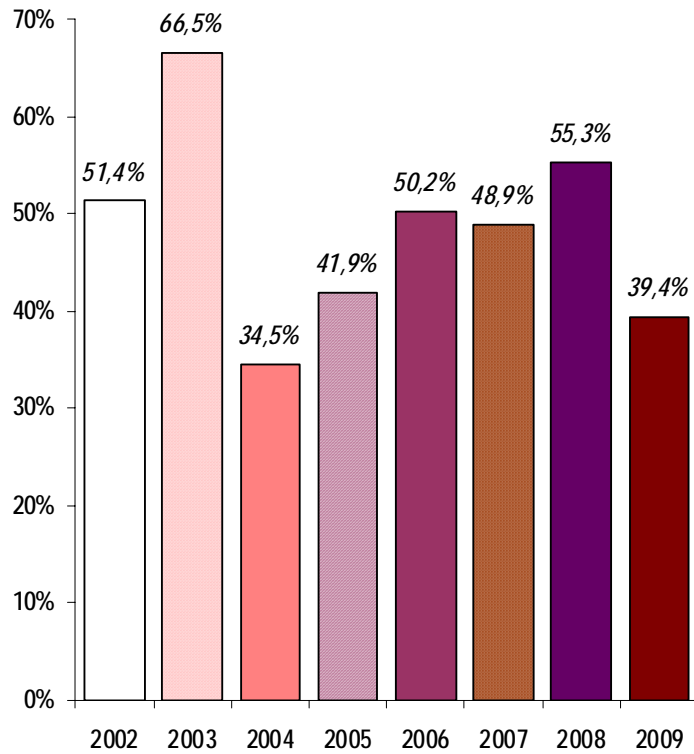
Evolution de la proportion d'établissements projetant de recruter



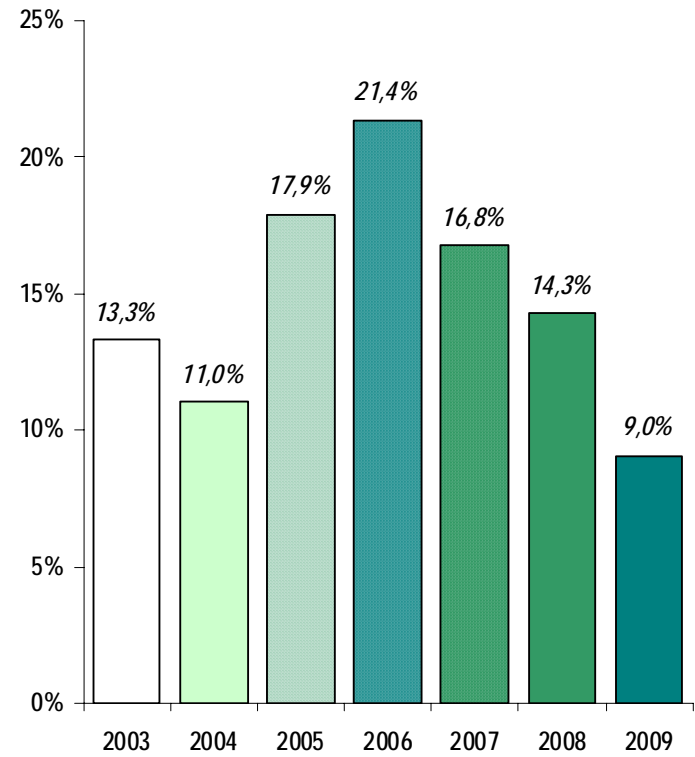
Evolution du nombre de projets de recrutement



Evolution de la part des projets difficiles

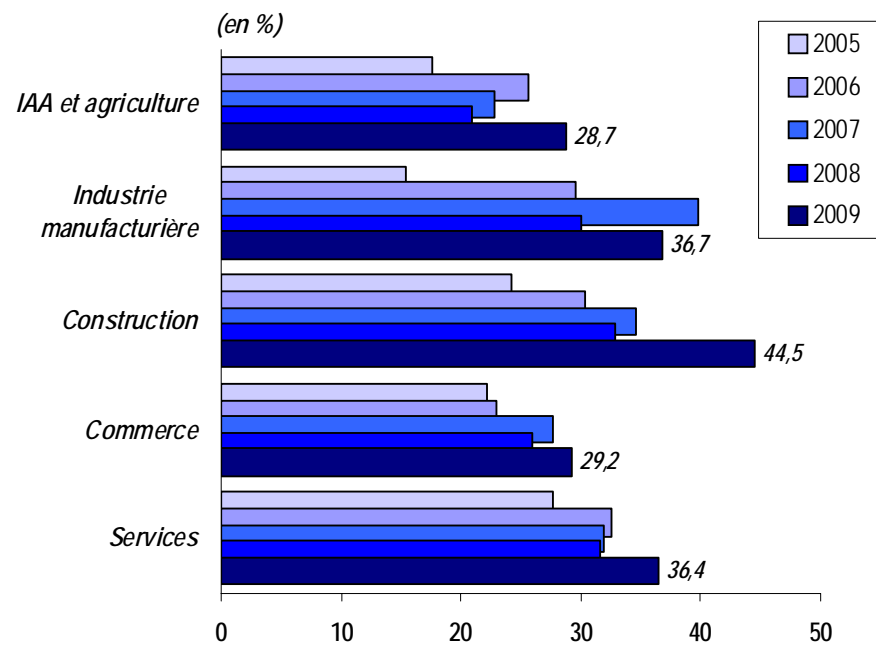
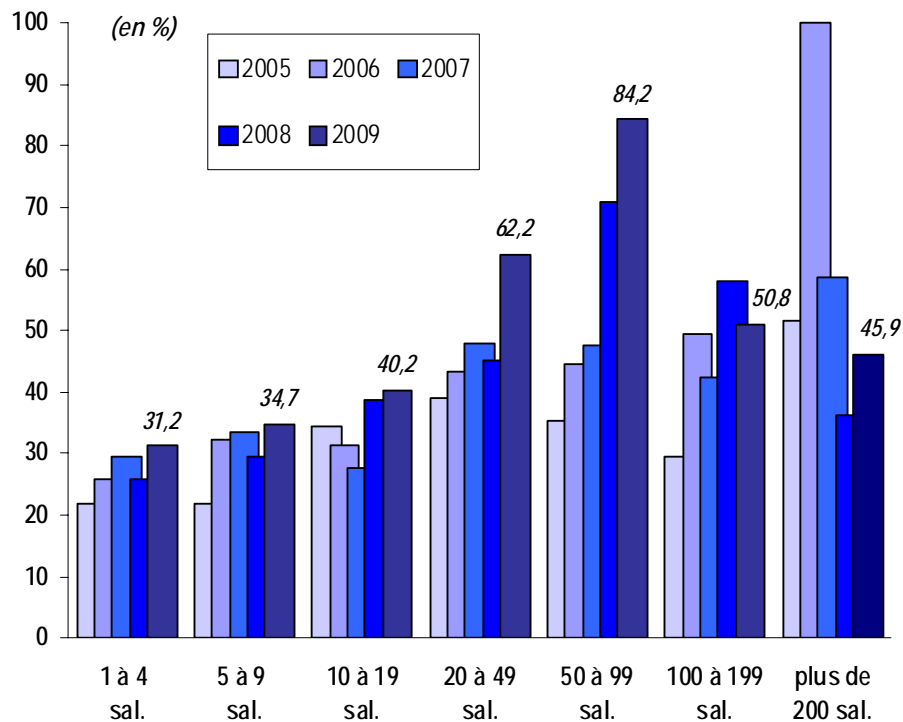


Evolution de la part des projets saisonniers



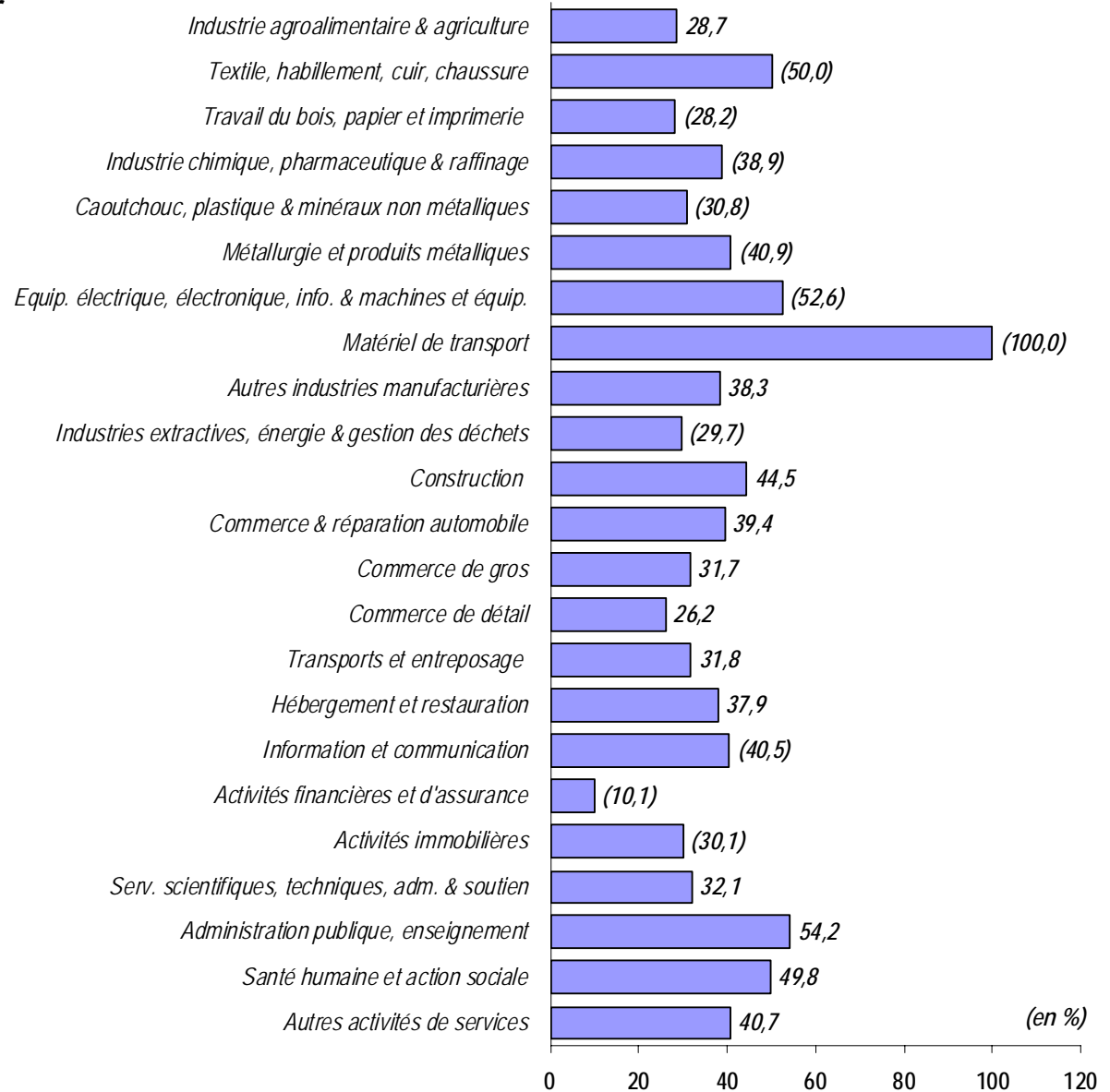
I - Les établissements qui projetent de recruter

- Après une période de fortes fluctuations, la proportion d'établissements envisageant de recruter en Guyane progresse à nouveau en 2009 (+5,7 points). Le ratio s'établit à 35,2%, ce qui correspond à 1 100 employeurs potentiels.
- La hausse de la propension à embaucher bénéficie en premier lieu au secteur de la construction (+11,6 points). Les IAA et l'industrie manufacturière progressent également en 2009 (respectivement +7,8 et +6,7 points), ainsi que les services et le commerce, bien qu'à un niveau beaucoup plus modéré (respectivement +4,8 et +3,3 points).



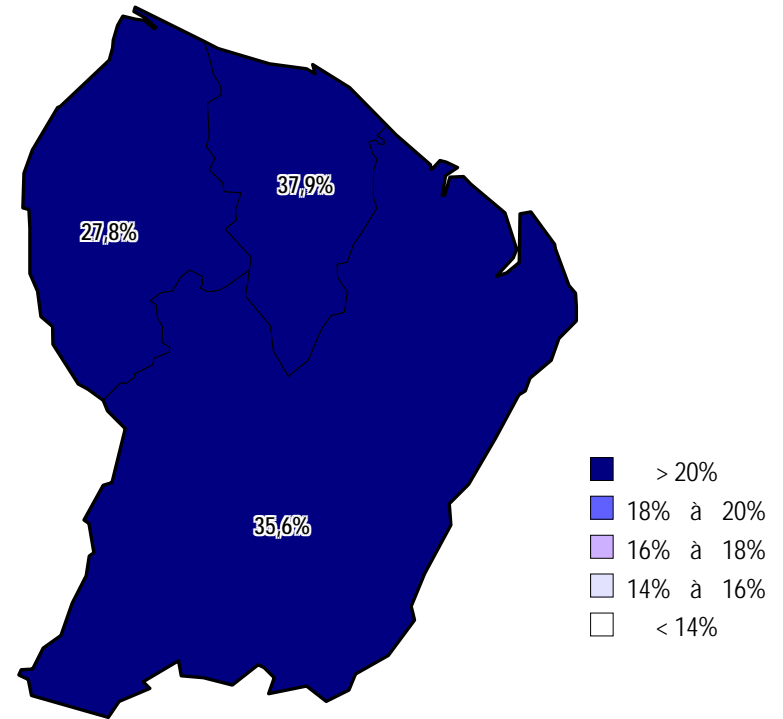
Proportion d'établissements déclarant des projets de recrutement, selon le secteur d'activité détaillé

- La proportion d'établissements envisageant de recruter est en hausse dans la plupart des activités de services. Dans cet ensemble, les employeurs des secteurs de l'enseignement (enseignement de la conduite, formation continue), de la santé et de l'action sociale (activités hospitalières, aides à domicile) et de l'hôtellerie-restauration (restauration rapide, hôtellerie) seraient particulièrement enclins à embaucher cette année.
- Dans les activités industrielles, la situation est plus contrastée, puisque la proportion de recruteurs potentiels progresse fortement dans l'habillement et la fabrication de matériel de transport, mais diminue dans la fabrication de caoutchouc ou d'équipement électrique, bien que cela ne concerne qu'un nombre très limité d'établissements.
- Dans la construction, près de 45% des établissements envisagent de recruter cette année, notamment dans le second œuvre.



Proportion d'établissements déclarant des projets de recrutement, selon le bassin d'emploi

- La propension à recruter est relativement homogène dans les trois bassins d'emploi de la région.
- La proportion d'établissements déclarant des projets de recrutement est en augmentation à Cayenne, et ce dans un certain nombre d'activités de services (enseignement, activités informatiques, santé humaine) ainsi que dans le BTP, où le ratio progresse de 15,9 points, et dans l'agriculture.
- A l'inverse, à Saint-Laurent du Maroni, l'indicateur est en baisse en raison d'une propension à recruter plus faible, notamment dans l'enseignement et les activités associatives.
- Le bassin d'emploi de Kourou bénéficie quant à lui du dynamisme de certaines activités comme la construction, les transports et l'industrie manufacturière.

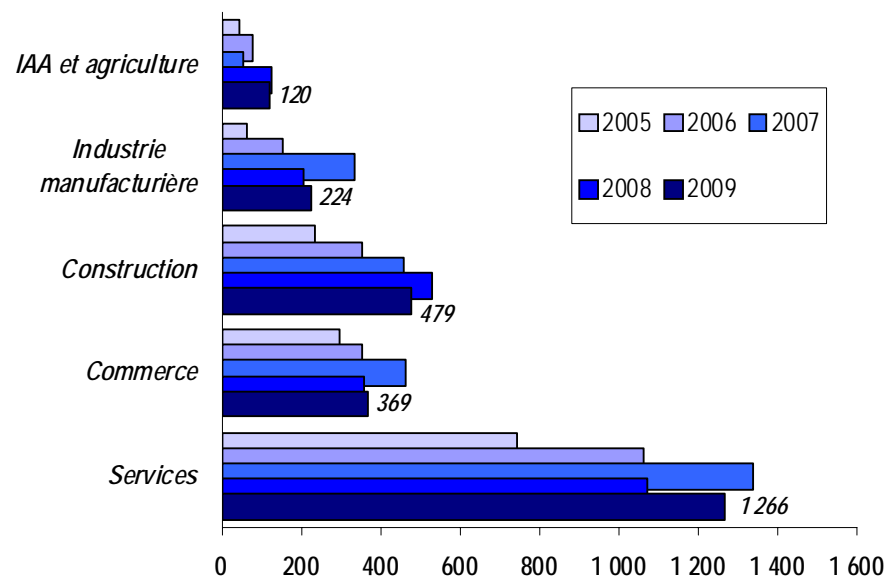
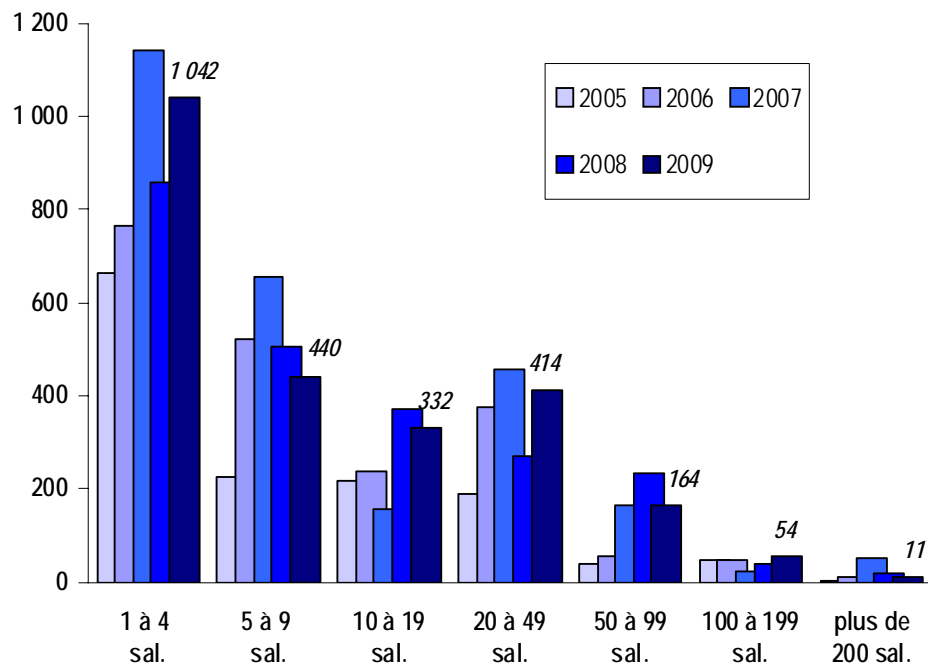


Les intervalles retenus pour la cartographie des bassins d'emploi ont été définis au niveau national. Certaines catégories de couleur peuvent ne pas être représentées sur la carte de cette région

*II - Les projets de recrutement
selon le type d'établissements recruteurs
et selon le bassin d'emploi*

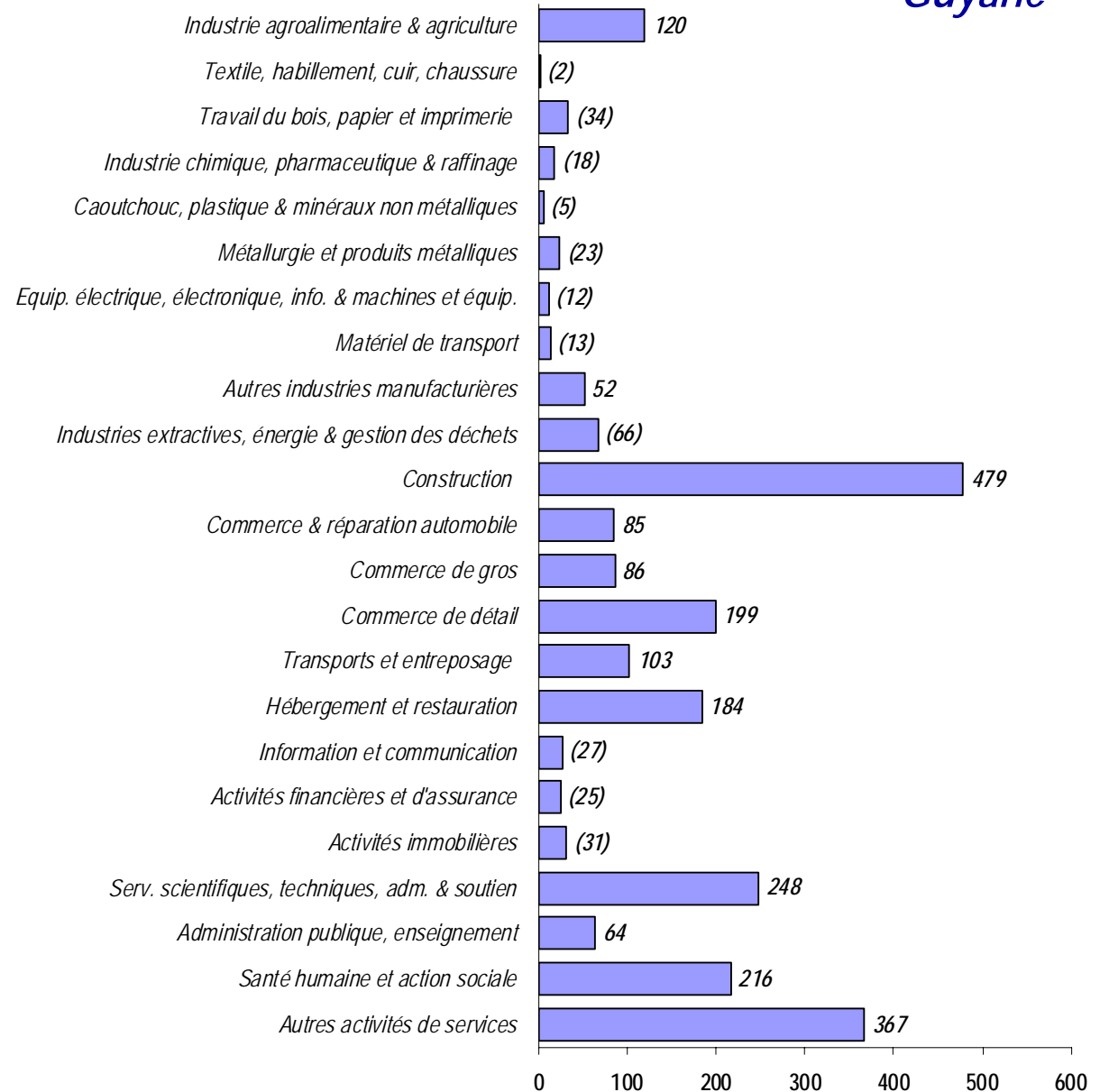
Évolution du nombre de projets de recrutement

- Les employeurs de Guyane envisagent de réaliser 2 500 recrutements en 2009. Ce résultat, en augmentation par rapport à l'an dernier (+6,9%), correspond à une hausse de 160 emplois.
- L'évolution est cependant très contrastée selon le secteur d'activité agrégé considéré. Les intentions d'embauche progressent dans les services (+18,2%), qui rassemblent cette année plus de la moitié des besoins en main d'œuvre. Le ratio augmente également dans l'industrie manufacturière et le commerce, mais de façon plus modérée (respectivement +7,4% et +3,1%). A l'inverse, les intentions d'embauche reculent de manière importante dans la construction, où le nombre de projets chute de 10,2%.

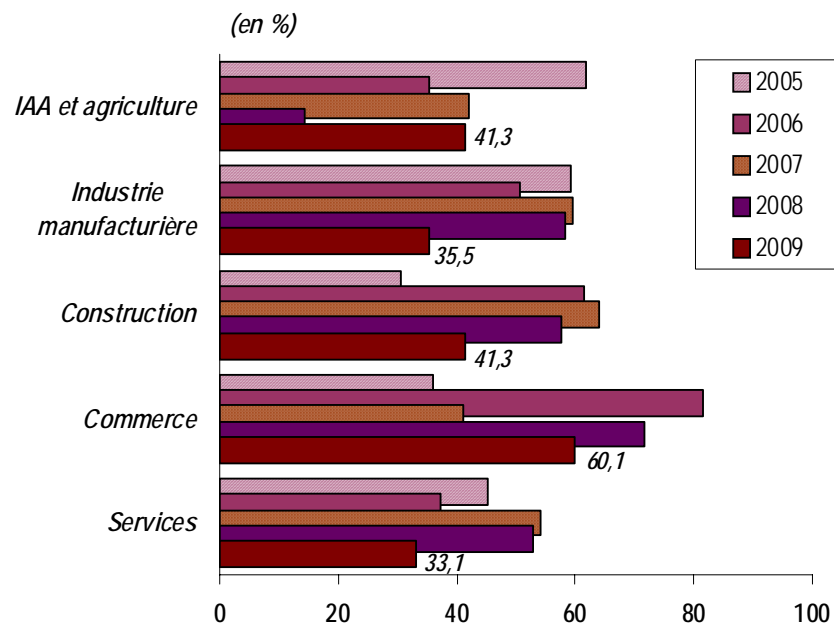
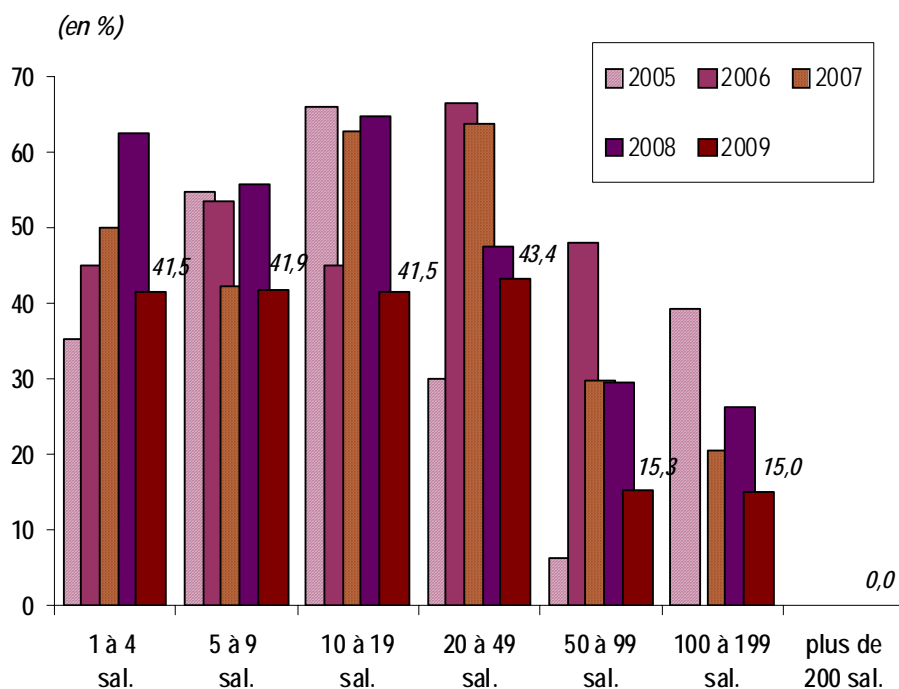


Nombre de projets de recrutement selon le secteur d'activité détaillé

- L'analyse par secteurs détaillés met en évidence la concentration des projets sur un nombre limité d'activités. La construction (second œuvre et gros œuvre principalement) constitue, cette année, le pôle de recrutement le plus dynamique. Les activités associatives et les activités de sécurité privée concentrent également un nombre important de projets de recrutement.
- Malgré une baisse des intentions d'embauche, le commerce de détail (alimentation générale, produits pharmaceutiques...) rassemble toujours une part non négligeable des projets de recrutement (près de 8%).
- Les intentions d'embauche progressent dans l'hôtellerie-restauration et concernent essentiellement la restauration traditionnelle, l'hébergement et la restauration rapide.

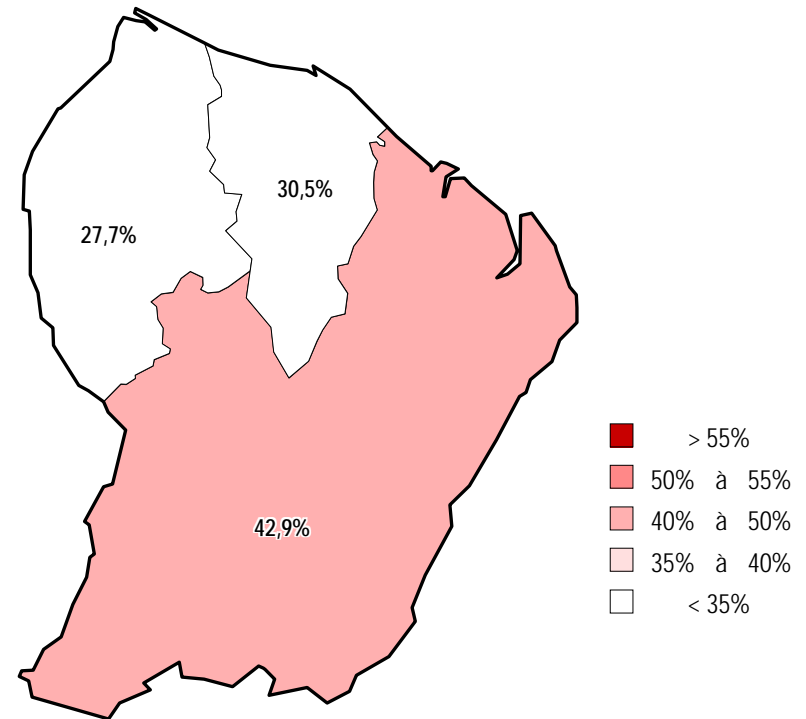


- La proportion de recrutements jugés difficiles par les employeurs s'établit à 39,4% cette année, soit près de 970 projets. L'indicateur est en net recul par rapport à l'année dernière (-15,9 points) et rompt avec la tendance à la hausse amorcée en 2004.
- Cette évolution bénéficie essentiellement à l'industrie manufacturière et aux services (respectivement -22,9 et -19,8 points). Les difficultés de recrutement diminuent également, mais de façon plus modeste, dans la construction (-16,3 points) ainsi que dans le commerce (-11,7 points), où elles concernent toujours plus d'un projet sur deux. A l'inverse, la proportion d'embauches jugées difficiles progresse dans les IAA (+27,1 points).



Proportion de projets de recrutement jugés difficiles, selon le bassin d'emploi

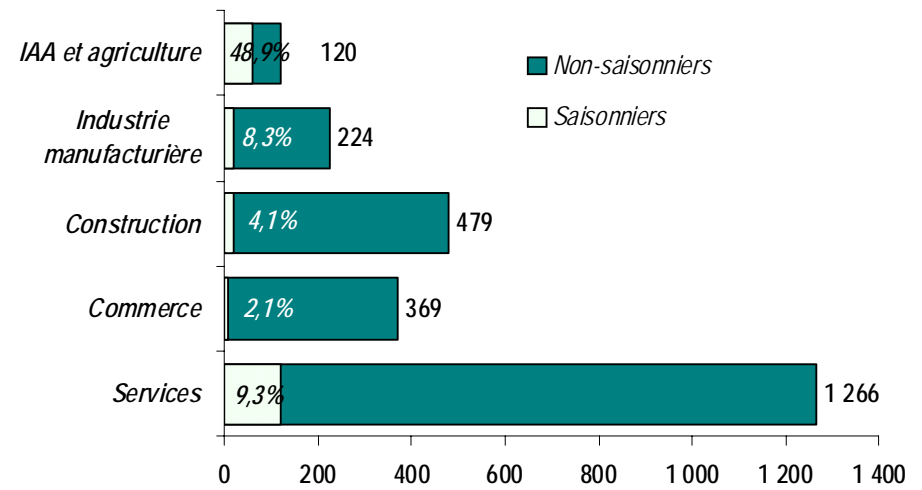
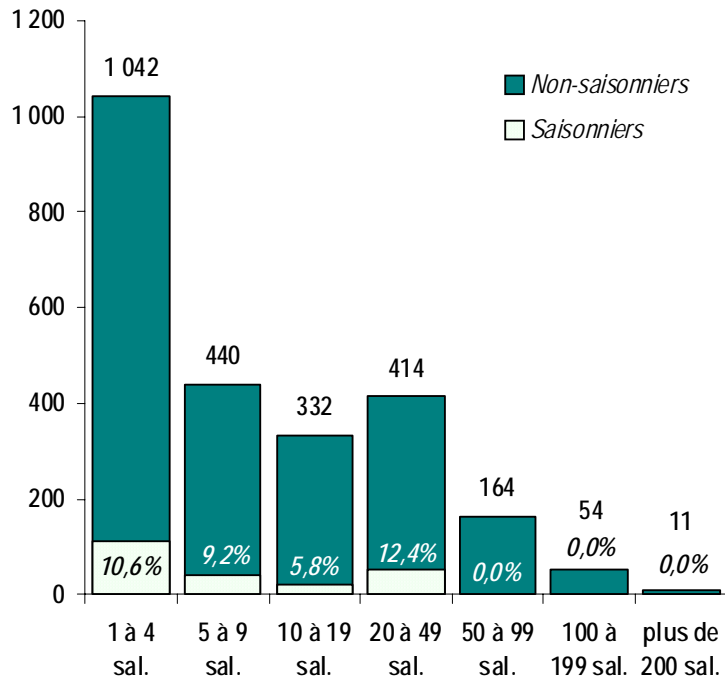
- La proportion de recrutements jugés difficiles par les employeurs diminue dans les trois bassins d'emploi de Guyane.
- Le ratio est le plus modeste à Saint-Laurent du Maroni, où les employeurs déclarent de moindres difficultés d'embauche en 2009, notamment dans le secteur de la construction.
- A l'inverse, c'est dans le bassin d'emploi de Cayenne que les recrutements considérés comme problématiques par les employeurs sont les plus fréquents. Ils affectent massivement le commerce (alimentation générale notamment) et les activités liées au tourisme (restauration traditionnelle et restauration rapide, hébergement).
- A Kourou, les difficultés demeurent élevées dans le commerce, les transports et l'industrie manufacturière.



Les intervalles retenus pour la cartographie des bassins d'emploi ont été définis au niveau national. Certaines catégories de couleur peuvent ne pas être représentées sur la carte de cette région

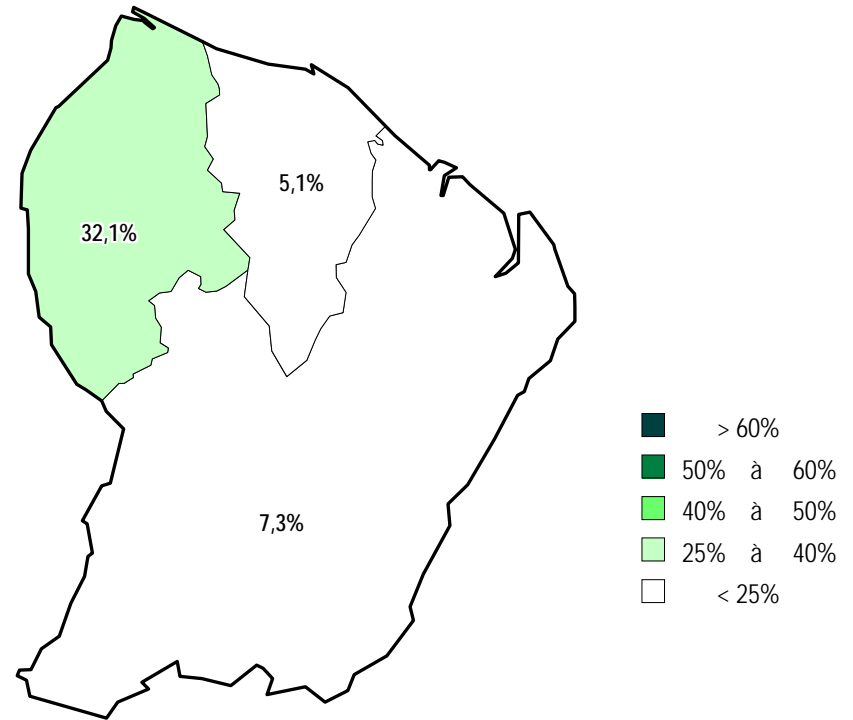
Nombre de projets de recrutement principalement liés à une activité saisonnière

- La proportion de projets de recrutement liés à une activité saisonnière poursuit sa tendance à la baisse (-5,2 points) : elle atteint son plus bas niveau depuis 2002, à 9,0%. Seuls 220 projets portent ainsi sur des recrutements ponctuels en 2009.
- L'indicateur présente des évolutions divergentes selon le secteur d'activité considéré. La proportion de personnel saisonnier diminue fortement dans les IAA (-16,5 points), qui concentrent toujours une part importante des projets non permanents, et la construction (-11,5 points), tandis qu'elle progresse dans l'industrie manufacturière (+2,4 points).



Proportion de projets de recrutement principalement liés à une activité saisonnière, selon le bassin d'emploi

- Le recours au personnel saisonnier est très variable en Guyane.
- Saint-Laurent du Maroni fait massivement appel aux emplois ponctuels. Les embauches envisagées dans les cultures de canne à sucre portent massivement sur du personnel saisonnier.
- L'indicateur recule à Cayenne, en raison de moindres intentions d'embauche saisonnières dans la construction et les transports, et d'un très faible recours au personnel non permanent dans l'hôtellerie et la restauration.
- A Kourou, le recours au personnel permanent est en recul dans tous les secteurs d'activité agrégés et se concentre sur certaines activités de services, comme l'accueil de jeunes enfants.



Les intervalles retenus pour la cartographie des bassins d'emploi ont été définis au niveau national. Certaines catégories de couleur peuvent ne pas être représentées sur la carte de cette région

III - Les métiers faisant l'objet de projets de recrutement

Les 15 métiers rassemblant le plus grand nombre de projets de recrutement

	Effectifs permanents à recruter en 2009	Effectifs principalem. liés à une activité saisonnière	Ensemble
Employés et agents de maîtrise de l'hôtellerie (serveurs, maîtres d'hôtel...)	111	5	116
Ouvriers qualifiés des travaux publics (terrassment, béton...)	105	9	114
Secrétaires, assistantes	101	9	110
Autres métiers liés à l'agriculture	41	57	98
Educateurs spécialisés, conseillers d'éducation et surveillants	91	5	95
Caissiers, employés de libre-service	87	0	87
Maçons qualifiés	72	13	84
Cuisiniers	66	8	74
Animateurs socioculturels, de sport et de loisirs	63	7	71
Agents de gardiennage et de sécurité	53	2	55
Vendeurs autres qu'en alimentation et équipement de la personne	48	7	55
Ouvriers non qualifiés du gros œuvre du bâtiment	51	2	54
Agents d'entretien	36	17	54
Professions paramédicales (techniciens médicaux, préparateurs pharmacie, spéc. réeduc. ...)	51	0	51
Assistances sociales et conseillers familiaux	47	2	50

- Les besoins en main-d'œuvre concernent un ensemble relativement large de métiers et de qualifications. Les professions de services aux particuliers (employés et agents de maîtrise de l'hôtellerie, éducateurs spécialisés, animateurs socioculturels...) et aux entreprises (secrétaires, agents de gardiennage et de sécurité, agents d'entretien...) figurent parmi les postes les plus recherchés par les employeurs de la région.
- Les vellétés d'embauche bénéficient également à la construction (ouvriers qualifiés des travaux publics, maçons, ouvriers non qualifiés du gros œuvre), au commerce (caissiers, vendeurs), ainsi qu'à certaines autres fonctions liées à l'agriculture ou au secteur paramédical.

Les 15 métiers rassemblant le plus grand nombre de projets de recrutement jugés difficiles

	Nombre de projets de recrutement signalés difficiles	Ensemble des projets de recrutement déclarés	% de cas difficiles à recruter
Caissiers, employés de libre-service	77	87	88,9%
Maçons qualifiés	54	84	64,2%
Cuisiniers	52	74	70,1%
Educateurs spécialisés, conseillers d'éducation et surveillants	44	95	46,4%
Ouvriers qualifiés des travaux publics (terrassement, béton...)	36	114	31,6%
Mécaniciens qualifiés d'automobiles (entretien, réparation)	30	45	67,2%
Employés et agents de maîtrise de l'hôtellerie (serveurs, maîtres d'hôtel...)	29	116	25,3%
Animateurs socioculturels, de sport et de loisirs	26	71	37,1%
Vendeurs autres qu'en alimentation et équipement de la personne	26	55	47,8%
Professions paramédicales (techniciens médicaux, préparateurs pharmacie, spéc. rééduc. ...)	25	51	48,2%
Ingénieurs et cadres techniques de l'industrie	24	31	76,1%
Autres métiers liés à l'agriculture	22	98	22,6%
Chefs de rayon, acheteurs, marchandiseurs	21	25	82,8%
Professionnels salariés de la santé (médecins, chirurgiens dentistes, pharmaciens...)	21	39	53,7%
Ouvriers qualifiés de l'électricité et de l'électronique (câbleurs, plateforme, contrôleurs...)	20	34	59,8%

- Les difficultés d'embauche affectent en premier lieu les professions liées aux activités de commerce (caissiers, chefs de rayon, vendeurs) ainsi que certains métiers qualifiés de la construction (maçons, cadres du BTP, ouvriers qualifiés de l'électricité) et de l'industrie (ingénieurs et cadres techniques).
- Les fonctions de services figurent parmi les profils les plus recherchés en Guyane (cuisiniers, professionnels salariés de la santé, professions paramédicales...), mais il s'agit souvent de projets assortis de difficultés.

Les 10 métiers où sont signalées les plus fortes difficultés de recrutement

	Effectifs à recruter (1)	% de cas difficiles à recruter
Caissiers, employés de libre-service	87	88,9%
Chefs de rayon, acheteurs, marchandiseurs	25	82,8%
Ingénieurs et cadres techniques de l'industrie	31	76,1%
Cuisiniers	74	70,1%
Mécaniciens qualifiés d'automobiles (entretien, réparation)	45	67,2%
Maçons qualifiés	84	64,2%
Ouvriers qualifiés de l'électricité et de l'électronique (câbleurs, plateformeistes, contrôleurs...)	34	59,8%
Professionnels salariés de la santé (médecins, chirurgiens dentistes, pharmaciens...)	39	53,7%
Cadres du BTP	34	49,6%
Représentants, VRP	34	49,2%

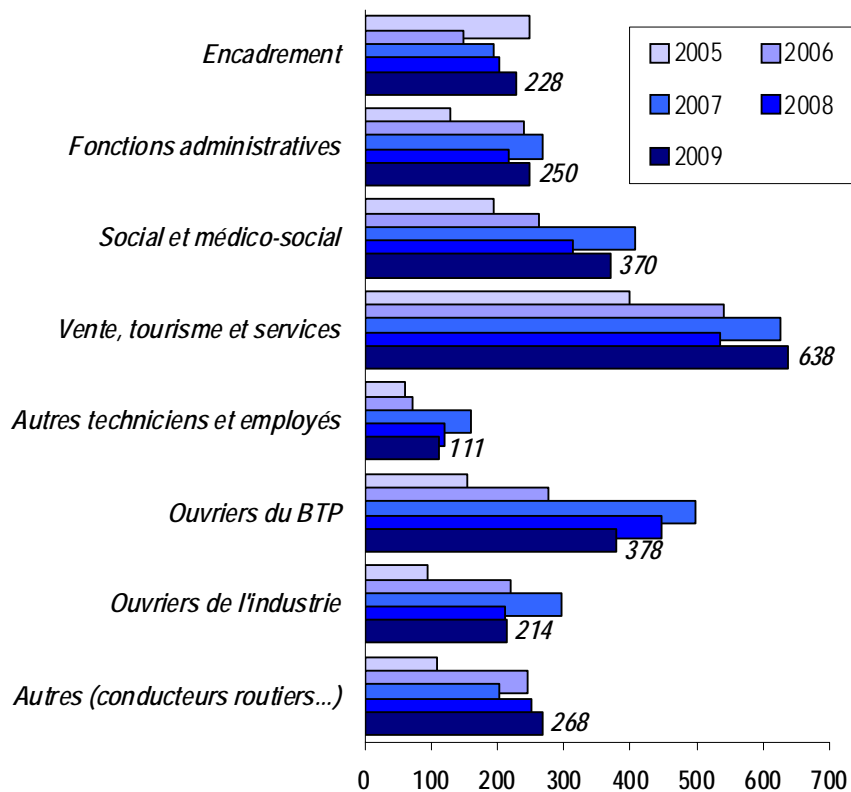
Les 10 métiers où sont signalées les plus faibles difficultés de recrutement

	Effectifs à recruter (1)	% de cas difficiles à recruter
Conducteurs routiers et grands routiers	28	0,0%
Assistantes sociales et conseillers familiaux	50	8,4%
Secrétaires, assistantes	110	15,3%
Employés de la comptabilité	47	16,3%
Techniciens, agents de maîtrise de l'électricité, de l'électronique et des télécoms	45	17,8%
Ouvriers non qualifiés du gros œuvre du bâtiment	54	20,2%
Employés de maison et assistantes maternelles (y.c. aides à domicile)	31	22,0%
Autres métiers liés à l'agriculture	98	22,6%
Agents de gardiennage et de sécurité	55	22,8%
Employés et agents de maîtrise de l'hôtellerie (serveurs, maîtres d'hôtel...)	116	25,3%

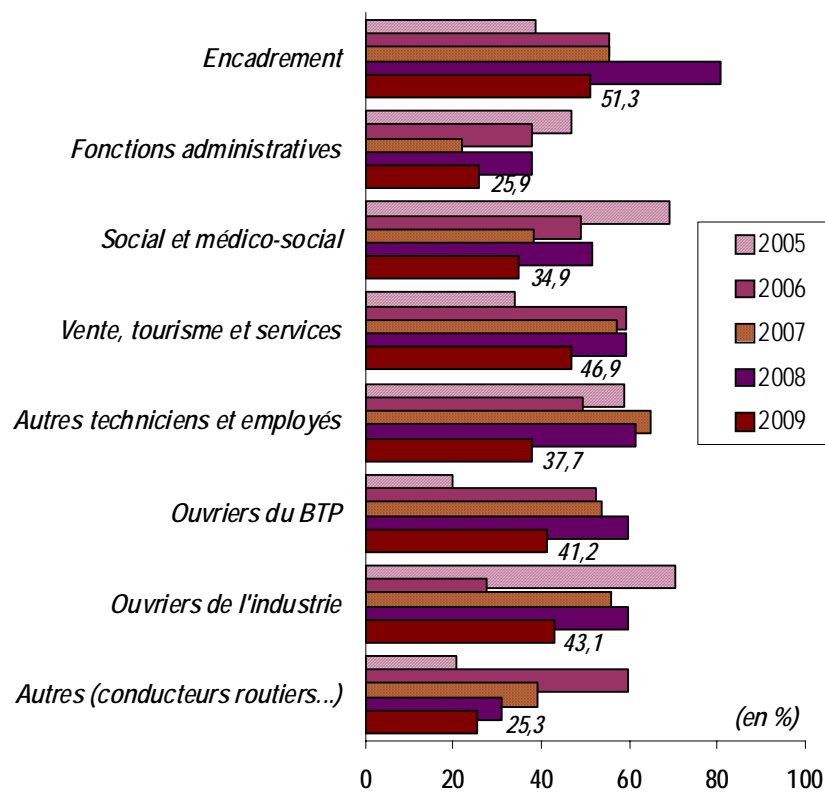
(1) Sont uniquement retenus les métiers représentant plus de 1% du nombre total de projets de recrutement en 2009

Évolution du nombre de projets de recrutement et de la proportion de recrutements jugés difficiles, par grandes familles de métiers

Nombre de projets de recrutement



Proportion de cas difficiles



- La progression des intentions d'embauche bénéficie en premier lieu aux métiers liés à la vente, au tourisme et aux services (+100 projets), au secteur social et médico-social (+60 projets), et dans une moindre mesure aux fonctions administratives (+30 projets) et d'encadrement (+30 projets). Pour ces dernières, l'évolution s'accompagne d'une diminution notable des difficultés de recrutement.
- Les ouvriers du BTP et les autres techniciens et employés apparaissent en revanche exposés à une baisse des projets. Les difficultés de recrutement sur ces familles de métiers diminuent fortement par rapport à 2008.

Les 15 métiers qui enregistrent les plus fortes variations à la hausse (en nombre de projets de recrutement)

	2002	2003	2004	2005	2006	2007	2008	2009	Var. abs. 09/08
Employés et agents de maîtrise de l'hôtellerie (serveurs, maîtres d'hôtel...)	31	116	16	32	57	36	63	116	53
Educateurs spécialisés, conseillers d'éducation et surveillants	97	50	40	36	44	98	45	95	51
Animateurs socioculturels, de sport et de loisirs	55	69	61	32	38	156	22	71	48
Ouvriers non qualifiés du gros œuvre du bâtiment	19	79	8	13	38	6	11	54	42
Cuisiniers	33	20	23	18	39	67	43	74	31
Secrétaires, assistantes	144	115	120	75	111	112	80	110	30
Employés de maison et assistantes maternelles (y.c. aides à domicile)	19	21	19	17	0	60	3	31	28
Techniciens, agents de maîtrise de l'électricité, de l'électronique et des télécoms	30	13	13	9	17	42	19	45	26
Ouvriers qualifiés de la mécanique (soudeurs, monteurs, mécaniciens, ajusteurs...)	23	7	19	7	13	63	10	35	25
Vendeurs autres qu'en alimentation et équipement de la personne	104	36	24	38	26	14	31	55	24
Ingénieurs et cadres techniques de l'industrie	26	14	2	4	19	11	8	31	23
Ouvriers qualifiés de l'électricité et de l'électronique (câbleurs, plateformistes, contrôleurs...)	0	12	4	3	0	26	15	34	19
Caissiers, employés de libre-service	21	24	27	45	124	161	69	87	18
Jardiniers	50	49	4	10	59	12	2	19	17
Techniciens des services administratifs, comptables et financiers	22	24	30	15	5	34	21	38	16

Les 15 métiers qui enregistrent les plus fortes variations à la baisse (en nombre de projets de recrutement)

	2002	2003	2004	2005	2006	2007	2008	2009	Var. abs. 09/08
Professions paramédicales (techniciens médicaux, préparateurs pharma., spéc. rééduc. ...)	37	50	76	41	32	22	111	51	-60
Maçons qualifiés	33	92	70	60	50	110	118	84	-34
Représentants, VRP	27	63	89	12	105	60	65	34	-31
Ouvriers non qualifiés de la manutention	9	0	55	17	6	0	30	3	-27
Chefs de rayon, acheteurs, marchandiseurs	24	0	9	41	14	55	51	25	-26
Conducteurs routiers et grands routiers	22	8	38	21	26	46	51	28	-23
Chaudronniers, tôliers industriels qualifiés	0	3	5	4	4	12	20	0	-20
Ouvriers non qualifiés du second œuvre du bâtiment	13	14	14	26	23	12	30	11	-19
Autres ouvriers qualifiés du second œuvre du bâtiment	20	11	3	0	9	25	25	7	-18
Conducteurs qualifiés d'engins de chantier du BTP	10	11	19	19	14	31	35	18	-17
Cadres administratifs, comptables et financiers	21	15	61	33	3	53	50	33	-16
Ouvriers qualifiés des travaux publics (terrassement, béton...)	21	29	32	8	47	194	125	114	-12
Techniciens, agents de maîtrise de la chimie	0	2	3	1	6	0	13	2	-11
Conducteurs d'engins de traction et de levage	34	3	18	18	64	43	26	14	-11
Ouvriers qualifiés de la menuiserie industrielle et de l'ameublement	6	5	7	0	14	0	14	3	-10

Annexe 1

Les projets de recrutement par métier

	Recrut. déclarés	Recrut. déclarés avec difficultés	% Recrut. avec difficultés	Recrut. principalement liés à une activité saisonnière	% Recrut. saisonniers
C01 Cadres administratifs, comptables et financiers	33	15	45,9%	0	0,0%
C02 Ingénieurs et cadres d'études et de recherche	24	9	36,3%	9	36,9%
C03 Ingénieurs et cadres spécialistes de l'informatique (sauf technico-commerciaux)	4	0	0,0%	0	0,0%
C04 Ingénieurs et cadres techniques de l'industrie	31	24	76,1%	0	0,0%
C05 Cadres du BTP	34	17	49,6%	0	0,0%
C06 Cadres commerciaux et technico-commerciaux	16	11	71,5%	0	0,0%
C07 Cadres de la banque et des assurances	0	0	n.s.	0	n.s.
C08 Cadres des transports et navigants de l'aviation civile	3	0	0,0%	0	0,0%
C09 Assistants de la communication, interprètes	8	8	100,0%	0	0,0%
C10 Cadres de la communication, de la documentation, de l'édition, journalistes	12	2	15,7%	0	0,0%
C11 Professionnels des spectacles, photographes, stylistes, décorateurs	13	2	16,5%	0	0,0%
C12 Professionnels salariés de la santé (médecins, chirurgiens dentistes, pharmaciens, vétérinaires...)	39	21	53,7%	8	19,6%
C13 Professeurs et directeurs d'établissement d'enseignement privé salariés	12	8	68,2%	0	0,0%
C14 Cadres de l'hôtellerie et de la restauration	0	0	n.s.	0	n.s.
Ensemble "Fonctions d'encadrement"	228	117	51,3%	16	7,2%
A01 Techniciens des services administratifs, comptables et financiers	38	12	31,7%	4	11,0%
A02 Secrétaires de direction, personnels de secrétariat de niveau supérieur	20	13	63,3%	0	0,0%
A03 Secrétaires, assistantes	110	17	15,3%	9	8,2%
A04 Employés de la comptabilité	47	8	16,3%	0	0,0%
A05 Agents et hôtesses d'accueil, standardistes	6	2	38,9%	0	0,0%
A06 Autres employés administratifs d'entreprises	21	8	37,2%	0	0,0%
A07 Programmeurs et autres informaticiens (sauf ingénieurs et cadres)	8	5	70,5%	0	0,0%
A08 Opérateurs de saisie informatique	0	0	n.s.	0	n.s.
Ensemble "Fonctions administratives"	250	65	25,9%	13	5,3%

	Recrut. déclarés	Recrut. déclarés avec difficultés	% Recrut. avec difficultés	Recrut. principalem. liés à une activité saisonnière	% Recrut. saisonniers
S01 Animateurs socioculturels, de sport et de loisirs	71	26	37,1%	7	10,3%
S02 Formateurs, recruteurs	35	16	46,4%	0	0,0%
S03 Assistantes sociales et conseillers familiaux	50	4	8,4%	2	4,2%
S04 Educateurs spécialisés, conseillers d'éducation et surveillants	95	44	46,4%	5	4,9%
S05 Professions paramédicales (techniciens médicaux, préparateurs pharmacie, spécialistes rééduc. ...)	51	25	48,2%	0	0,0%
S06 Aides-soignants	22	0	0,0%	0	0,0%
S07 Infirmiers, sages-femmes	46	14	30,0%	0	0,0%
Ensemble "Fonctions sociales et médico-sociales"	370	129	34,9%	14	3,8%
V01 Chefs de rayon, acheteurs, marchandiseurs	25	21	82,8%	5	20,6%
V02 Représentants, VRP	34	17	49,2%	0	0,0%
V03 Vendeurs en alimentation	7	2	26,2%	3	34,5%
V04 Vendeurs en équipement de la personne et articles de sport	27	8	31,1%	0	0,0%
V05 Vendeurs autres qu'en alimentation et équipement de la personne	55	26	47,8%	7	11,9%
V06 Caissiers, employés de libre-service	87	77	88,9%	0	0,0%
V07 Employés et agents de maîtrise de l'hôtellerie (serveurs, maîtres d'hôtel...)	116	29	25,3%	5	4,3%
V08 Bouchers, charcutiers, boulangers	11	6	53,2%	0	0,0%
V09 Cuisiniers	74	52	70,1%	8	10,3%
V10 Coiffeurs, esthéticiens, manucures	16	5	30,4%	0	0,0%
V11 Employés de maison et assistantes maternelles (y.c. aides à domicile)	31	7	22,0%	0	0,0%
V12 Agents de gardiennage et de sécurité	55	13	22,8%	2	3,4%
V13 Agents d'entretien	54	17	32,6%	17	32,6%
V14 Employés et techniciens de la banque	8	0	0,0%	0	0,0%
V15 Employés et techniciens des assurances	6	6	100,0%	0	0,0%
V16 Agents d'exploitation des transports	0	0	n.s.	0	n.s.
V17 Agents administratifs et commerciaux du tourisme et des transports	15	10	65,1%	5	33,0%
V18 Employés des services divers (pompistes, teinturiers, blanchisseurs...)	16	3	16,5%	0	0,0%
Ensemble "Fonctions liées à la vente, au tourisme et aux services (hors cadres)"	638	299	46,9%	51	8,0%

Projets de recrutement par métier

Guyane

	Recrut. déclarés	Recrut. déclarés avec difficultés	% Recrut. avec difficultés	Recrut. principalem. liés à une activité saisonnière	% Recrut. saisonniers
T01 Techniciens, agents de maîtrise de l'électricité, de l'électronique et des télécommunications	45	8	17,8%	0	0,0%
T02 Techniciens, agents de maîtrise, dessinateurs industries mécaniques et travail des métaux	9	5	55,1%	0	0,0%
T03 Techniciens, agents de maîtrise des industries agroalimentaires	0	0	n.s.	0	n.s.
T04 Techniciens, agents de maîtrise de la chimie	2	2	100,1%	0	0,0%
T05 Techniciens, agents de maîtrise du bois, du textile, du cuir et des industries graphiques	0	0	n.s.	0	n.s.
T06 Techniciens, agents de maîtrise de la maintenance	22	12	57,2%	0	0,0%
T07 Autres techniciens et agents de maîtrise de l'industrie	9	4	49,7%	0	0,0%
T08 Techniciens du BTP (mètres, dessinateurs d'études en BTP, géomètres, topographes...)	24	10	41,7%	0	0,0%
Ensemble "Autres techniciens et employés"	111	42	37,7%	0	0,0%
O01 Ouvriers qualifiés des travaux publics (terrassement, béton...)	114	36	31,6%	9	7,8%
O02 Maçons qualifiés	84	54	64,2%	13	14,9%
O03 Plâtriers, charpentiers et autres ouvriers qualifiés du gros œuvre du bâtiment	37	12	33,9%	0	0,0%
O04 Ouvriers non qualifiés du gros œuvre du bâtiment	54	11	20,2%	2	4,3%
O05 Peintres et ouvriers qualifiés des finitions du bâtiment	11	0	0,0%	0	0,0%
O06 Electriciens qualifiés du bâtiment	8	5	69,4%	0	0,0%
O07 Plombiers et chauffagistes qualifiés	3	3	100,1%	0	0,0%
O08 Menuisiers qualifiés du bâtiment, serruriers-poseurs	33	14	42,9%	0	0,0%
O09 Autres ouvriers qualifiés du second œuvre du bâtiment	7	3	37,2%	0	0,0%
O10 Ouvriers non qualifiés du second œuvre du bâtiment	11	11	100,0%	0	0,0%
O11 Conducteurs qualifiés d'engins de chantier du BTP	18	7	39,8%	5	27,5%
Ensemble "Ouvriers de la construction et du bâtiment"	378	156	41,2%	29	7,5%

	Recrut. déclarés	Recrut. déclarés avec difficultés	% Recrut. avec difficultés	Recrut. principalem. liés à une activité saisonnière	% Recrut. saisonniers
I01 Ouvriers qualifiés de l'électricité et de l'électronique (câbleurs, plateformistes, contrôleurs...)	34	20	59,8%	0	0,0%
I02 Ouvriers non qualifiés de l'électricité et de l'électronique	3	0	0,0%	0	0,0%
I03 Ouvriers qualifiés travaillant par enlèvement de métal	0	0	n.s.	0	n.s.
I04 Chaudronniers, tôliers industriels qualifiés	0	0	n.s.	0	n.s.
I05 Métalliers, serruriers industriels qualifiés	5	0	0,0%	0	0,0%
I06 Autres ouvriers qualifiés travaillant par formage de métal (forgerons, tuyauteurs...)	6	2	34,7%	2	25,8%
I07 Ouvriers non qualifiés travaillant par enlèvement ou formage de métal	2	0	0,0%	0	0,0%
I08 Ouvriers qualifiés de la mécanique (soudeurs, monteurs, mécaniciens, ajusteurs...)	35	15	42,3%	0	0,0%
I09 Ouvriers non qualifiés de la mécanique (monteurs, contrôleurs, métalliers, serruriers...)	11	0	0,0%	0	0,0%
I10 Mécaniciens qualifiés d'automobiles (entretien, réparation)	45	30	67,2%	0	0,0%
I11 Autres ouvriers de la réparation automobile (mécaniciens réparateurs, carrossiers...)	11	7	58,5%	2	22,3%
I12 Ouvriers qualifiés des industries agroalimentaires	0	0	n.s.	0	n.s.
I13 Ouvriers non qualifiés des industries agroalimentaires	0	0	n.s.	0	n.s.
I14 Ouvriers qualifiés de la chimie	0	0	n.s.	0	n.s.
I15 Ouvriers non qualifiés de la chimie	0	0	n.s.	0	n.s.
I16 Ouvriers qualifiés du textile et du cuir	0	0	n.s.	0	n.s.
I17 Ouvriers non qualifiés du textile et du cuir	0	0	n.s.	0	n.s.
I18 Ouvriers qualifiés de la menuiserie industrielle et de l'ameublement	3	3	99,9%	3	99,9%
I19 Autres ouvriers qualifiés du bois	5	3	53,0%	2	47,0%
I20 Ouvriers non qualifiés du bois	3	3	100,0%	0	0,0%
I21 Ouvriers qualifiés des industries graphiques (impression, brochure, reliure, photogravure...)	2	0	0,0%	0	0,0%
I22 Ouvriers qualifiés de la maintenance (entretien d'équipements, entretien des bâtiments...)	22	7	30,1%	0	0,0%
I23 Autres ouvriers qualifiés de l'industrie	10	2	23,6%	3	26,7%
I24 Autres ouvriers non qualifiés de l'industrie	15	0	0,0%	5	34,5%
Ensemble "Ouvriers des secteurs de l'industrie"	214	92	43,1%	18	8,3%

Projets de recrutement par métier

Guyane

	Recrut. déclarés	Recrut. déclarés avec difficultés	% Recrut. avec difficultés	Recrut. principalem. liés à une activité saisonniers	% Recrut. saisonniers
Z01 Conducteurs d'engins de traction et de levage	14	5	36,2%	0	0,0%
Z02 Coursiers, conducteurs-livreurs	21	7	34,7%	0	0,0%
Z03 Conducteurs routiers et grands routiers	28	0	0,0%	0	0,0%
Z04 Conducteurs routiers de transport en commun	18	9	49,6%	9	49,6%
Z05 Autres conducteurs de véhicules (taxi, voiture particulière, ambulance...)	19	0	0,0%	0	0,0%
Z06 Magasiniers qualifiés	21	12	58,0%	0	0,0%
Z07 Autres ouvriers qualifiés de la manutention (caristes, responsables d'entrepôt...)	13	3	19,6%	0	0,0%
Z08 Ouvriers non qualifiés de la manutention	3	0	0,0%	3	100,0%
Z09 Marins pêcheurs	14	5	32,8%	7	51,5%
Z10 Jardiniers	19	5	24,5%	5	24,5%
Z11 Autres métiers liés à l'agriculture	98	22	22,6%	57	58,3%
Ensemble "Autres"	268	68	25,3%	81	30,2%
Ensemble des métiers	2 457	968	39,4%	222	9,0%

NB : Le tableau relatif aux établissements recruteurs, détaillé par métier, est inclus dans un fichier récapitulatif des années 2005 à 2009, livré avec le présent document

Annexe 2
Les projets de recrutement
par métier et par bassin d'emploi

	Etablissements recruteurs (en %)					Nombre de projets de recrutement					dont difficiles (en %)					dont saisonniers (en %)				
	2005	2006	2007	2008	2009	2005	2006	2007	2008	2009	2005	2006	2007	2008	2009	2005	2006	2007	2008	2009
CAYENNE	24,2	30,3	30,7	28,2	35,6	1 061	1 557	1 830	1 535	1 810	36,3	52,4	54,1	54,5	42,9	18,8	24,5	13,6	12,0	7,3
KOUROU	25,8	30,6	40,1	33,6	37,9	217	247	582	433	437	60,7	47,6	31,0	56,6	30,5	17,6	19,0	14,8	7,8	5,1
ST-LAURENT DU MARONI	21,7	16,9	23,0	33,3	27,8	110	204	242	331	210	58,1	36,9	52,1	57,4	27,7	10,3	0,0	45,2	33,1	32,1
GUYANE	24,2	29,1	31,4	29,5	35,2	1 389	2 007	2 654	2 298	2 457	41,9	50,2	48,9	55,3	39,4	17,9	21,4	16,8	14,3	9,0

Le nombre de projets de recrutement envisagés en 2005, 2006, 2007 et 2008 a été recalculé sur la base des contours des bassins d'emploi définis en 2009. Certains chiffres peuvent donc présenter quelques différences avec ceux proposés dans les publications précédentes.

Nombre de projets de recrutement

		CAYENNE	KOUROU	SAINTE-LEU DU MARONI	GUYANE
<i>Codes bassins d'emploi</i>		<i>97301</i>	<i>97303</i>	<i>97302</i>	<i>6Y</i>
C01	Cadres administratifs, comptables et financiers	29	4	0	33
C02	Ingénieurs et cadres d'études et de recherche	20	2	2	24
C03	Ingénieurs et cadres spécialistes de l'informatique (sauf technico-commerciaux)	4	0	0	4
C04	Ingénieurs et cadres techniques de l'industrie	16	16	0	31
C05	Cadres du BTP	25	5	4	34
C06	Cadres commerciaux et technico-commerciaux	14	2	0	16
C07	Cadres de la banque et des assurances	0	0	0	0
C08	Cadres des transports et navigants de l'aviation civile	3	0	0	3
C09	Assistants de la communication, interprètes	8	0	0	8
C10	Cadres de la communication, de la documentation, de l'édition, journalistes	10	2	0	12
C11	Professionnels des spectacles, photographes, stylistes, décorateurs	13	0	0	13
C12	Professionnels salariés de la santé (médecins, chirurgiens dentistes, pharmaciens...)	34	0	4	39
C13	Professeurs et directeurs d'établissement d'enseignement privé salariés	10	2	0	12
C14	Cadres de l'hôtellerie et de la restauration	0	0	0	0
<i>Ensemble "Fonctions d'encadrement"</i>		<i>186</i>	<i>32</i>	<i>10</i>	<i>228</i>
A01	Techniciens des services administratifs, comptables et financiers	32	6	0	38
A02	Secrétaires de direction, personnels de secrétariat de niveau supérieur	18	2	0	20
A03	Secrétaires, assistantes	77	20	13	110
A04	Employés de la comptabilité	47	0	0	47
A05	Agents et hôtesses d'accueil, standardistes	6	0	0	6
A06	Autres employés administratifs d'entreprises	19	2	0	21
A07	Programmeurs et autres informaticiens (sauf ingénieurs et cadres)	5	2	0	8
A08	Opérateurs de saisie informatique	0	0	0	0
<i>Ensemble "Fonctions administratives"</i>		<i>204</i>	<i>32</i>	<i>13</i>	<i>250</i>

Nombre de projets de recrutement

		CAYENNE / KOUROU / SAINT-LAURENT DU MARONI / GUYANE			
		97301	97303	97302	GY
<i>Codes bassins d'emploi</i>					
S01	Animateurs socioculturels, de sport et de loisirs	54	13	3	71
S02	Formateurs, recruteurs	19	11	4	35
S03	Assistants sociales et conseillers familiaux	32	17	0	50
S04	Educateurs spécialisés, conseillers d'éducation et surveillants	79	10	7	95
S05	Professions paramédicales (techniciens médic., prépar. pharmacie, spéc. rééduc ...)	50	1	0	51
S06	Aides-soignants	18	4	0	22
S07	Infirmiers, sages-femmes	41	4	2	46
Ensemble "Fonctions sociales et médico-sociales"		294	60	16	370
V01	Chefs de rayon, acheteurs, marchandiseurs	21	0	4	25
V02	Représentants, VRP	32	2	0	34
V03	Vendeurs en alimentation	5	0	2	7
V04	Vendeurs en équipement de la personne et articles de sport	25	3	0	27
V05	Vendeurs autres qu'en alimentation et équipement de la personne	47	7	0	55
V06	Caissiers, employés de libre-service	57	19	11	87
V07	Employés et agents de maîtrise de l'hôtellerie (serveurs, maîtres d'hôtel...)	66	47	3	116
V08	Bouchers, charcutiers, boulangers	11	0	0	11
V09	Cuisiniers	52	17	5	74
V10	Coiffeurs, esthéticiens, manucures	11	4	2	16
V11	Employés de maison et assistantes maternelles (y.c. aides à domicile)	24	0	7	31
V12	Agents de gardiennage et de sécurité	35	20	0	55
V13	Agents d'entretien	27	26	0	54
V14	Employés et techniciens de la banque	8	0	0	8
V15	Employés et techniciens des assurances	6	0	0	6
V16	Agents d'exploitation des transports	0	0	0	0
V17	Agents administratifs et commerciaux du tourisme et des transports	15	0	0	15
V18	Employés des services divers (pompistes, teinturiers, blanchisseurs...)	15	2	0	16
Ensemble "Fonctions liées à la vente, au tourisme et aux services (hors cadres)"		459	147	32	638

Nombre de projets de recrutement

		CAYENNE	KOUROU	SAINT-LAURENT DU MARRONI	GUYANE
Codes bassins d'emploi		97301	97303	97302	6Y
T01	Techniciens, agents de maîtrise de l'électricité, de l'électronique et des télécoms	29	12	4	45
T02	Techniciens, agents de maîtrise, dessinateurs indust. mécaniques et travail métaux	7	2	0	9
T03	Techniciens, agents de maîtrise des industries agroalimentaires	0	0	0	0
T04	Techniciens, agents de maîtrise de la chimie	0	2	0	2
T05	Techniciens, agents de maîtrise du bois, textile, cuir et industries graphiques	0	0	0	0
T06	Techniciens, agents de maîtrise de la maintenance	13	9	0	22
T07	Autres techniciens et agents de maîtrise de l'industrie	3	6	0	9
T08	Techniciens du BTP (mètres, dessinateurs d'études en BTP, géomètres...)	17	7	0	24
Ensemble "Autres techniciens et employés"		68	39	4	111
O01	Ouvriers qualifiés des travaux publics (terrassement, béton...)	95	7	11	114
O02	Maçons qualifiés	69	2	13	84
O03	Plâtriers, charpentiers et autres ouvriers qualifiés du gros œuvre du bâtiment	23	5	9	37
O04	Ouvriers non qualifiés du gros œuvre du bâtiment	44	9	0	54
O05	Peintres et ouvriers qualifiés des finitions du bâtiment	2	9	0	11
O06	Electriciens qualifiés du bâtiment	3	5	0	8
O07	Plombiers et chauffagistes qualifiés	3	0	0	3
O08	Menuisiers qualifiés du bâtiment, serruriers-poseurs	14	10	9	33
O09	Autres ouvriers qualifiés du second œuvre du bâtiment	5	0	2	7
O10	Ouvriers non qualifiés du second œuvre du bâtiment	8	3	0	11
O11	Conducteurs qualifiés d'engins de chantier du BTP	11	5	2	18
Ensemble "Ouvriers de la construction et du bâtiment"		278	54	46	378

Nombre de projets de recrutement

		CAYENNE KOUROU SAINT-LAURENT DU MARONI GUYANE			
		97301	97303	97302	GY
Codes bassins d'emploi					
I01	Ouvriers qualifiés 'électricité et électronique (câbleurs, plateformistes, contrôleurs...)	24	10	0	34
I02	Ouvriers non qualifiés de l'électricité et de l'électronique	3	0	0	3
I03	Ouvriers qualifiés travaillant par enlèvement de métal	0	0	0	0
I04	Chaudronniers, tôliers industriels qualifiés	0	0	0	0
I05	Métalliers, serruriers industriels qualifiés	5	0	0	5
I06	Autres ouvriers qualifiés travaillant par formage de métal (forgerons, tuyauteurs...)	3	4	0	6
I07	Ouvriers non qualifiés travaillant par enlèvement ou formage de métal	2	0	0	2
I08	Ouvriers qualifiés de la mécanique (soudeurs, monteurs, mécaniciens, ajusteurs...)	20	11	4	35
I09	Ouvriers non qualifiés de la mécanique (monteurs, métalliers, serruriers...)	11	0	0	11
I10	Mécaniciens qualifiés d'automobiles (entretien, réparation)	37	8	0	45
I11	Autres ouvriers de la réparation automobile (mécaniciens réparateurs, carrossiers...)	7	2	2	11
I12	Ouvriers qualifiés des industries agroalimentaires	0	0	0	0
I13	Ouvriers non qualifiés des industries agroalimentaires	0	0	0	0
I14	Ouvriers qualifiés de la chimie	0	0	0	0
I15	Ouvriers non qualifiés de la chimie	0	0	0	0
I16	Ouvriers qualifiés du textile et du cuir	0	0	0	0
I17	Ouvriers non qualifiés du textile et du cuir	0	0	0	0
I18	Ouvriers qualifiés de la menuiserie industrielle et de l'ameublement	3	0	0	3
I19	Autres ouvriers qualifiés du bois	2	3	0	5
I20	Ouvriers non qualifiés du bois	0	3	0	3
I21	Ouvriers qualif. industries graphiques (impression, brochure, reliure, photogravure...)	2	0	0	2
I22	Ouvriers qualifiés de la maintenance (entretien d'équipements, des bâtiments...)	20	2	0	22
I23	Autres ouvriers qualifiés de l'industrie	5	5	0	10
I24	Autres ouvriers non qualifiés de l'industrie	15	0	0	15
Ensemble "Ouvriers des secteurs de l'industrie"		160	47	6	214

Nombre de projets de recrutement

		CAYENNE	KOUROU	SAINTE-LOUÏSE SAINT-LAURENT DU MARONI	GUYANE
<i>Codes bassins d'emploi</i>		<i>97301</i>	<i>97303</i>	<i>97302</i>	<i>6Y</i>
Z01	Conducteurs d'engins de traction et de levage	13	0	2	14
Z02	Coursiers, conducteurs-livreurs	16	5	0	21
Z03	Conducteurs routiers et grands routiers	25	2	0	28
Z04	Conducteurs routiers de transport en commun	3	4	11	18
Z05	Autres conducteurs de véhicules (taxi, voiture particulière, ambulance...)	19	0	0	19
Z06	Magasiniers qualifiés	19	2	0	21
Z07	Autres ouvriers qualifiés de la manutention (caristes, responsables d'entrepôt...)	12	1	0	13
Z08	Ouvriers non qualifiés de la manutention	3	0	0	3
Z09	Marins pêcheurs	3	0	12	14
Z10	Jardiniers	14	4	0	19
Z11	Autres métiers liés à l'agriculture	35	7	57	99
Ensemble "Autres"		161	26	82	269
Ensemble des métiers		1 810	437	210	2 457

Annexe 3

Base de sondage, retours et redressement

- *Enquête par questionnaires auto-administrés, réalisée en octobre 2008. La population mère est constituée des établissements du champ Pôle Emploi (ex-Unédic), soit **3 094 établissements**. Les questionnaires ont été adressés par voie postale à la totalité de ces établissements.*
- *L'enquête porte sur **1 284 questionnaires retournés et exploitables**, soit un taux de retour total de 41,5%. L'ensemble des résultats présentés ci-après sont des **résultats redressés**, représentatifs des établissements de la région.*
- *Le redressement des résultats repose sur une procédure respectant séparément les distributions marginales des trois variables de stratification :*
 - *la taille des établissements (7 tranches),*
 - *le secteur d'activité (23 au niveau sous-section de la NAF),*
 - *le bassin d'emploi (3 en Guyane).*

Bilan des phases de terrain

	2002	2003	2004	2005	2006	2007	2008	2009
Population	2 911	2 428	2 432	2 563	2 612	2 714	2 926	3 094
Echantillon	2 894	2 420	2 430	2 563	2 612	2 714	2 926	3 094
Echantillon / Population	99,4%	99,7%	99,9%	100,0%	100,0%	100,0%	100,0%	100,0%
Retours	608	540	649	694	656	707	857	1 284
Retours / Echantillon	21,0%	22,3%	26,7%	27,1%	25,1%	26,1%	29,3%	41,5%

S/Section	Intitulé du secteur	Effectif salarié							Total
		1-4	5-9	10-19	20-49	50-99	100-199	>200	
AC	Industrie agroalimentaire & agriculture	91	42	9	7	0	0	0	149
CB	Textile, habillement, cuir, chaussure	4	0	0	0	0	0	0	4
CC	Travail du bois, papier et imprimerie	30	10	7	5	0	0	0	52
CE	Industrie chimique, pharmaceutique & raffinage	6	3	1	2	1	0	0	13
CG	Caoutchouc, plastique & minéraux non métalliques	5	6	3	3	0	0	0	17
CH	Métallurgie et produits métalliques	18	10	7	1	0	0	0	36
CK	Equip. électrique, électronique, info. & machines et équipements	15	7	0	0	0	0	0	22
CL	Matériel de transport	1	1	0	2	1	0	0	5
CM	Autres industries manufacturières	49	21	5	2	1	2	0	80
DE	Industries extractives, énergie & gestion des déchets	26	21	10	8	3	1	0	69
FZ	Construction	238	80	48	33	4	2	0	405
GA	Commerce & réparation automobile	74	32	6	6	2	0	0	120
GB	Commerce de gros	83	41	24	8	2	0	0	158
GC	Commerce de détail	395	100	29	13	0	0	1	538
HZ	Transports et entreposage	89	38	25	14	1	1	0	168
IZ	Hébergement et restauration	134	49	17	7	2	0	0	209
JZ	Information et communication	29	10	7	1	0	1	0	48
KZ	Activités financières et d'assurance	51	21	7	4	1	0	0	84
LZ	Activités immobilières	21	6	1	2	2	0	0	32
MN	Serv. scientifiques, techniques, adm. & soutien	232	88	41	13	10	4	0	388
OP	Administration publique, enseignement	30	16	11	4	1	1	0	63
OZ	Santé humaine et action sociale	63	26	35	17	4	0	1	146
RU	Autres activités de services	205	51	23	7	2	0	0	288
	Total	1 889	679	316	159	37	12	2	3 094

Code BE	Intitulé du Bassin d'Emploi	1-4	5-9	10-19	20-49	50-99	100-199	>200	Total
97301	CAYENNE	1 446	498	220	122	27	8	1	2 322
97302	SAINT-LAURENT-DU-MARONI	186	68	27	11	0	0	0	292
97303	KOUROU	257	113	69	26	10	4	1	480
	Total	1 889	679	316	159	37	12	2	3 094

S/Section	Intitulé du secteur	Effectif salarié							
		1-4	5-9	10-19	20-49	50-99	100-199	>200	Total
AC	Industrie agroalimentaire & agriculture	28	23	4	2	0	0	0	57
CB	Textile, habillement, cuir, chaussure	2	0	0	0	0	0	0	2
CC	Travail du bois, papier et imprimerie	11	6	4	1	0	0	0	22
CE	Industrie chimique, pharmaceutique & raffinage	3	1	1	1	1	0	0	7
CG	Caoutchouc, plastique & minéraux non métalliques	2	2	2	1	0	0	0	7
CH	Métallurgie et produits métalliques	6	6	3	0	0	0	0	15
CK	Equip. électrique, électronique, info. & machines et équipements	5	3	0	0	0	0	0	8
CL	Matériel de transport	0	1	0	1	1	0	0	3
CM	Autres industries manufacturières	33	5	3	1	1	2	0	45
DE	Industries extractives, énergie & gestion des déchets	9	7	3	2	2	1	0	24
FZ	Construction	77	39	22	21	4	1	0	164
GA	Commerce & réparation automobile	30	14	3	4	1	0	0	52
GB	Commerce de gros	42	20	8	4	1	0	0	75
GC	Commerce de détail	142	35	16	3	0	0	1	197
HZ	Transports et entreposage	36	12	11	5	0	1	0	65
IZ	Hébergement et restauration	50	28	4	3	1	0	0	86
JZ	Information et communication	6	3	2	1	0	1	0	13
KZ	Activités financières et d'assurance	12	9	3	1	1	0	0	26
LZ	Activités immobilières	7	3	1	1	2	0	0	14
MN	Serv. scientifiques, techniques, adm. & soutien	107	32	12	3	4	3	0	161
OP	Administration publique, enseignement	18	4	6	1	1	1	0	31
OZ	Santé humaine et action sociale	25	16	10	6	4	0	1	62
RU	Autres activités de services	96	27	18	5	2	0	0	148
	Total	747	296	136	67	26	10	2	1 284

Code BE	Intitulé du Bassin d'Emploi	1-4	5-9	10-19	20-49	50-99	100-199	>200	Total
97301	CAYENNE	566	210	91	47	19	6	1	940
97302	SAINT-LAURENT-DU-MARONI	84	30	10	6	0	0	0	130
97303	KOUROU	97	56	35	14	7	4	1	214
	Total	747	296	136	67	26	10	2	1 284

		Effectif salarié							
S/Section	Intitulé du secteur	1-4	5-9	10-19	20-49	50-99	100-199	>200	Total
AC	Industrie agroalimentaire & agriculture	30,8%	54,8%	44,4%	28,6%	n.s.	n.s.	n.s.	38,3%
CB	Textile, habillement, cuir, chaussure	50,0%	n.s.	n.s.	n.s.	n.s.	n.s.	n.s.	50,0%
CC	Travail du bois, papier et imprimerie	36,7%	60,0%	57,1%	20,0%	n.s.	n.s.	n.s.	42,3%
CE	Industrie chimique, pharmaceutique & raffinage	50,0%	33,3%	100,0%	50,0%	100,0%	n.s.	n.s.	53,8%
CG	Caoutchouc, plastique & minéraux non métalliques	40,0%	33,3%	66,7%	33,3%	n.s.	n.s.	n.s.	41,2%
CH	Métallurgie et produits métalliques	33,3%	60,0%	42,9%	0,0%	n.s.	n.s.	n.s.	41,7%
CK	Equip. électrique, électronique, info. & machines et équipements	33,3%	42,9%	n.s.	n.s.	n.s.	n.s.	n.s.	36,4%
CL	Matériel de transport	0,0%	100,0%	n.s.	50,0%	100,0%	n.s.	n.s.	60,0%
CM	Autres industries manufacturières	67,3%	23,8%	60,0%	50,0%	100,0%	100,0%	n.s.	56,3%
DE	Industries extractives, énergie & gestion des déchets	34,6%	33,3%	30,0%	25,0%	66,7%	100,0%	n.s.	34,8%
FZ	Construction	32,4%	48,8%	45,8%	63,6%	100,0%	50,0%	n.s.	40,5%
GA	Commerce & réparation automobile	40,5%	43,8%	50,0%	66,7%	50,0%	n.s.	n.s.	43,3%
GB	Commerce de gros	50,6%	48,8%	33,3%	50,0%	50,0%	n.s.	n.s.	47,5%
GC	Commerce de détail	35,9%	35,0%	55,2%	23,1%	n.s.	n.s.	100,0%	36,6%
HZ	Transports et entreposage	40,4%	31,6%	44,0%	35,7%	0,0%	100,0%	n.s.	38,7%
IZ	Hébergement et restauration	37,3%	57,1%	23,5%	42,9%	50,0%	n.s.	n.s.	41,1%
JZ	Information et communication	20,7%	30,0%	28,6%	100,0%	n.s.	100,0%	n.s.	27,1%
KZ	Activités financières et d'assurance	23,5%	42,9%	42,9%	25,0%	100,0%	n.s.	n.s.	31,0%
LZ	Activités immobilières	33,3%	50,0%	100,0%	50,0%	100,0%	n.s.	n.s.	43,8%
MN	Serv. scientifiques, techniques, adm. & soutien	46,1%	36,4%	29,3%	23,1%	40,0%	75,0%	n.s.	41,5%
OP	Administration publique, enseignement	60,0%	25,0%	54,5%	25,0%	100,0%	100,0%	n.s.	49,2%
OZ	Santé humaine et action sociale	39,7%	61,5%	28,6%	35,3%	100,0%	n.s.	100,0%	42,5%
RU	Autres activités de services	46,8%	52,9%	78,3%	71,4%	100,0%	n.s.	n.s.	51,4%
	Total	39,5%	43,6%	43,0%	42,1%	70,3%	83,3%	100,0%	41,5%

Code BE	Intitulé du Bassin d'Emploi	1-4	5-9	10-19	20-49	50-99	100-199	>200	Total
97301	CAYENNE	39,1%	42,2%	41,4%	38,5%	70,4%	75,0%	100,0%	40,5%
97302	SAINT-LAURENT-DU-MARONI	45,2%	44,1%	37,0%	54,5%	n.s.	n.s.	n.s.	44,5%
97303	KOUROU	37,7%	49,6%	50,7%	53,8%	70,0%	100,0%	100,0%	44,6%
	Total	39,5%	43,6%	43,0%	42,1%	70,3%	83,3%	100,0%	41,5%